

FERÐAÞJÓNUSTA Í TÖLUM

- MARS 2020



Erlendir ferðamenn á Íslandi um Keflavíkurflugvöll

Ferðamenn á tímabilinu mars 2019 - febrúar 2020¹

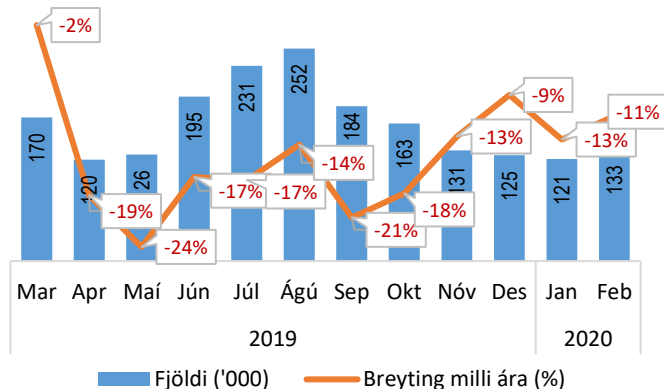
	% af ferðamönnum	Fjöldi	Breyting frá fyrra ári*
Heildarfjöldi		1.952.013	-15,0%
<i>10 stærstu þjóðernin**</i>			
Bandaríkin	22,8%	445.168	-35,0%
Bretland	13,1%	255.542	-12,0%
Kína***	7,0%	136.029	0,8%
Þýskaland	6,8%	133.583	-4,3%
Frakkland	5,1%	100.384	3,2%
Pólland	4,8%	94.143	3,5%
Kanada	3,4%	66.928	-32,7%
Spánn	2,9%	57.517	-11,5%
Danmörk	2,4%	47.821	-6,5%
Ítalía	2,4%	46.238	-3,5%

*Samanburður tekur mið af tímabilinu mars-febrúar 2018-19/2019-2020.

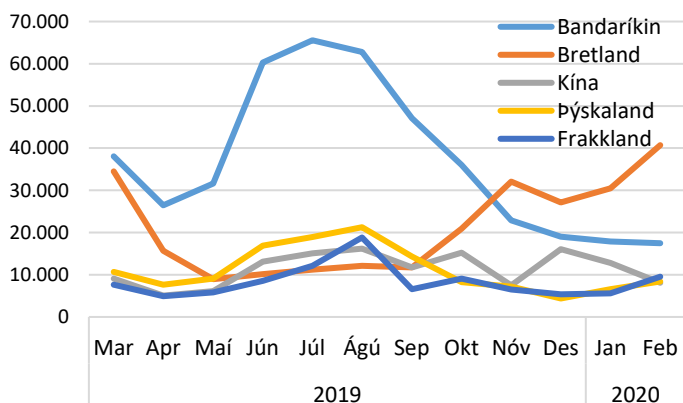
**Samanlagt voru tíu fjölmennustu þjóðernin 70,7% af heild.

***71,2% komu frá meginlandi Kína, 18,0% Taívan og 10,8% Hong Kong.

Brottfarir eftir mánuðum 2019-20¹



Brottfarir eftir mánuðum - Fimm* stærstu þjóðernin¹



*Samanlagt voru fimm fjölmennustu þjóðernin 54,9% af heild.

Tilgangur Íslandsferðar og dvalarlengd ferðamanna

Megintilgangur ferðar mars 2019 – febrúar 2020²

	% af ferðamönnum	Fjöldi*	Breyting frá fyrra ári**
Frí	89,8%	1.752.908	3,8%
Heimsókn til vina/ætt.	3,0%	58.560	7,1%
Heilsutengt, nám o.fl.	2,8%	54.656	-49,1%
Viðskiptatengt	3,0%	58.560	0%
Tímabundin vinna	0,7%	13.664	-22,2%
Dvöl án gistingar	0,7%	13.664	-53,3%

*Fjöldatölur eru uppreiknaðar út frá talningum á Keflavíkurflugvelli.

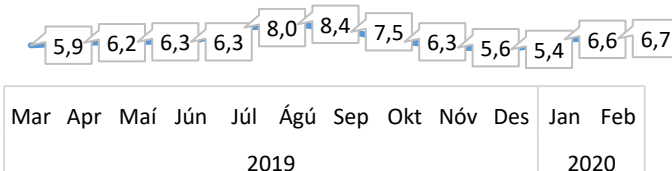
**Samanburður tekur mið af tímabilinu mars-febrúar 2018-19/2019-2020.

Dvalarlengd ferðamanna mars 2019 – febrúar 2020²

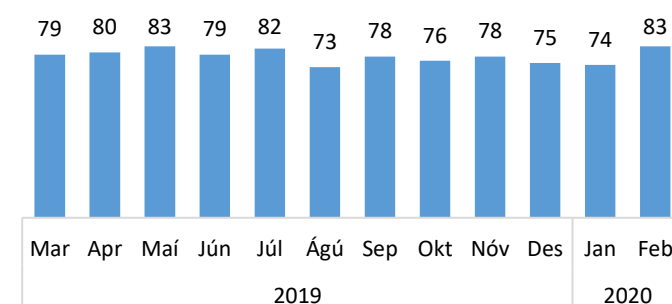
	Meðalfjöldi gistinguátta	Breyting frá fyrra ári*
Meðaldvalarlengd	6,7	6,3%
Bandaríkin	5,7	7,5%
Bretland	5,0	11,1%
Kína	6,0	0%
Þýskaland	8,8	2,3%
Frakkland	8,6	1,2%
Pólland	7,2	1,4%
Kanada	6,3	12,5%
Spánn	8,3	1,2%
Danmörk	6,4	4,9%
Ítalía	8,4	3,7%

*Samanburður tekur mið af tímabilinu mars-febrúar 2018-19/2019-20

Meðalfjöldi gistinguátta ferðamanna eftir mánuðum²



Viðhorf ferðamanna² - NPS skor³



Gistinætur

Skráðar gistinætur febrúar 2019 – janúar 2020⁴

	% af gistinóttum	Fjöldi gistinóttanna	Breyting frá fyrra ári*
Gistinætur alls**		8.455.376	-0,9%
Hótel	53,7%	4.543.661	2,0%
Gistiheimili	15,0%	1.265.858	-9,0%
Önnur gisting	31,3%	2.645.857	-1,5%

*Samanburður tekur mið af tímabilinu feb.-jan. 2018/19 – 2019/20.

**Óskráðar gistinætur eru áætlaðar um 1,6 milljón.

Gistinætur á hótélum febrúar 2019 – janúar 2020⁴

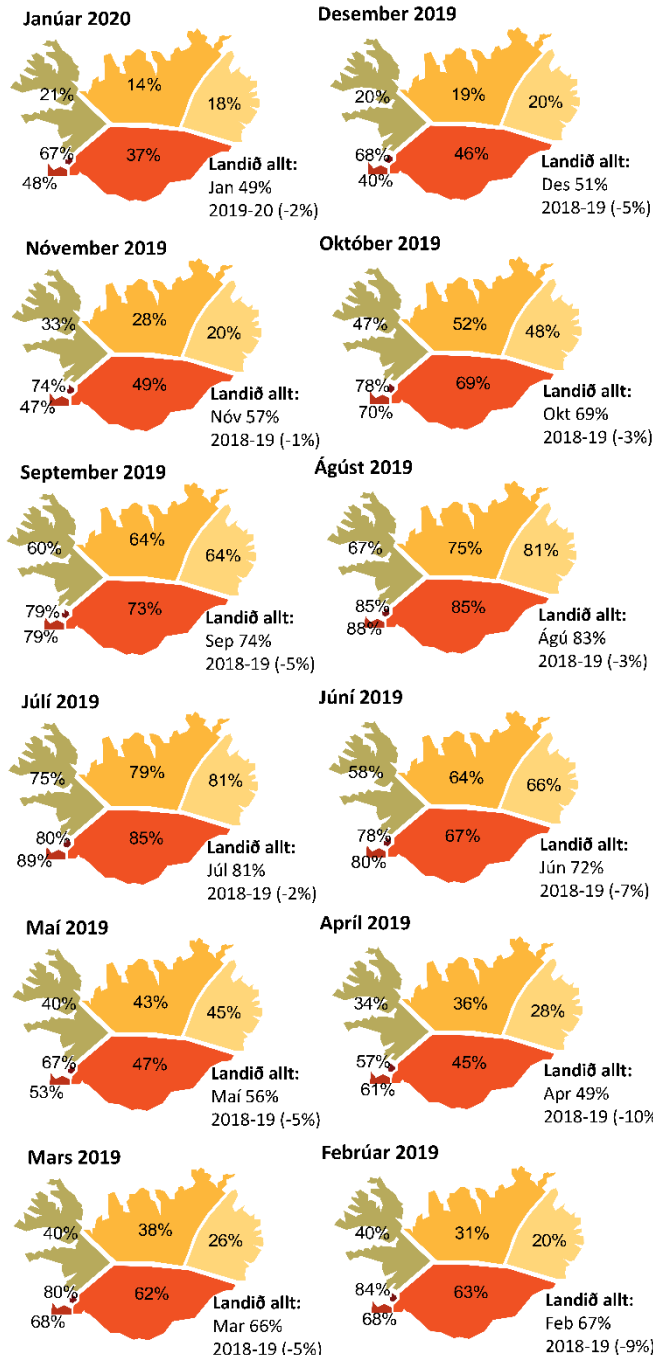
	% af hótél-gistinóttum	Fjöldi gistinóttanna	Breyting frá 2018
Hótelnætur alls*		4.543.661	2,0%
Bandaríkin	26,5%	1.202.729	-7,5%
Bretland	14,3%	648.549	-5,4%
Ísland	9,7%	440.898	-3,2%
Þýskaland	7,8%	353.799	8,0%
Kína	7,2%	328.994	17,8%

*Gistinætur fimm stærstu þjóðernanna voru 65,5% af hótélgináttum.

Herbergjanýting á hótélum febrúar 2019 – janúar 2020⁴

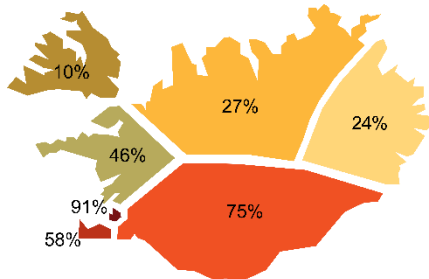
	Landið allt		Höfuðborgarsvæðið	
	Nýting	Breyting frá fyrra ári	Nýting	Breyting frá fyrra ári
Febrúar	67,0%	-8,6%	83,7%	-7,3%
Mars	65,9%	-5,2%	79,8%	-5,7%
Apríl	49,2%	-9,6%	56,5%	-14,5%
Maí	55,7%	-4,5%	66,6%	4,2%
Júní	71,9%	-7,2%	77,6%	-6,7%
Júlí	81,2%	-1,8%	80,1%	-5,0%
Ágúst	82,5%	-2,8%	85,1%	-1,4%
September	73,9%	-5,4%	78,6%	-4,0%
Október	68,8%	-2,8%	77,5%	-3,5%
Nóvember	56,9%	-1,0%	74,2%	-3,5%
Desember	50,6%	-5,1%	67,7%	-3,4%
Janúar	49,4%	-1,8%	67,7%	-3,4%

Herbergjanýting á hótélum eftir landshlutum⁴



Heimsóknir erlendra ferðamanna og upplifun 2019

Hvaða landsvæði heimsóttu erlendir ferðamenn 2019⁵



Hversu ánægðir voru ferðamenn með dvölinna innan landshluta 2019

Meðaltal á fimm punkta kvarða⁵

Suðurland	4,82
Vesturland	4,68
Reykjavík	4,48
Reykjanes	4,45
Landið allt	4,37

Heimildir

¹Ferðamálastofa og Isavia: Brottfarartalningar á Keflavíkurflugvelli 2018-2020. Um er að ræða talningu á farþegum á leið úr landi áður en komið er inn á brottfararsvæði og ber að skoða tölurnar með þeim fyrirvörum sem aðferðafræðin felur í sér. Talningarnar náðu yfir alla sem fóru í gegnum hefðbundna öryggisleit fram í september 2019. Frá og með október 2019 hefur verið byggt á úrtaksaðferð. Niðurstöður úr reglubundnum könnunum Isavia gefa til kynna að vægi tengifarþega og erlendra ríkisborgara búsettra hérlendis til skemmri eða lengri tíma í brottfarartalningum sé breytilegt eftir árstíma. Það hefur verið á bilinu 5,3%-10,4% 2017-2018. Sjá frétt á [vef Ferðamálastofu](#).

²Ferðamálastofa: Landamærakönnun Ferðamálastofu og Hagstofu Íslands í Flugstöð Leifs Eiríkssonar 2018-20.

³Nps skorið segir til um mismun á hlutfalli þeirra sem eru tilbúnir að mæla með Íslandi og hlutfalli þeirra sem eru líklegri til að mæla gegn sömu þáttum.

⁴Hagstofa Íslands: Gistinóttatalningar 2018-20. Um er að ræða bráðabirgðatölur fyrir árið 2019 og 2020. Með skráðum gistinóttum er átt við gistinætur hjá rekstraraðilum sem eru skráðir í gistináttagrunni Hagstofunnar.

⁵Ferðamálastofa: Netkönnun Ferðamálastofu meðal erlendra ferðamanna (hluti af landamærakönnun). Áætlaðar tölur.

